

ESTADO DO RIO DE JANEIRO  
PREFEITURA MUNICIPAL DE PARATY  
SECRETARIA DE SAUDE  
Coordenação de Imunização



Memo. Coord. de Imunização N.º 033/2013

Paraty, 08 de Abril de 2013.


De: Jennifer Mazzetti  
Coordenadora de Imunização

Para: Luciano de Oliveira Vidal  
Presidente da Câmara

Cordialmente, venho por meio deste, informar a Campanha Nacional de Vacinação contra Influenza, que ocorrerá no período de 15/04 a 26/04/13 do ano corrente e o dia da mobilização nacional que será em 20/04/13 (sábado).

Lembrando que a vacinação contra Influenza se destina a idosos a partir de 60 anos, crianças de 06 meses a 02 anos, gestantes, puérperas até 45 dias, portadores de necessidades especiais, indígenas, pessoas com comorbidades e profissionais de saúde.

Atenciosamente

  
Jennifer Mazzetti  
Coordenadora de Imunização  
Mat. 11148.2

  
Luciano de Oliveira Vidal  
Presidente  
08/04/13

OBS: FAVOR SOLICITAR A REGINA PI LEITURA NO EX PEDIENTE INICIAL DA SEÇÃO DA CÂMARA E REPASSAR Cópia P/O JORGE PI DIVULGAÇÃO EM NOSSO PROGRAMA NO SITE DA CÂMARA

**RELATÓRIO DAS  
UNIDADES ESCOLARES  
DE EDUCAÇÃO  
INFANTIL**

**RECEBIDAS NO DIA**

**02/01/2013**

# Relatório do Pré Escolar Municipal Pingo de Gente I

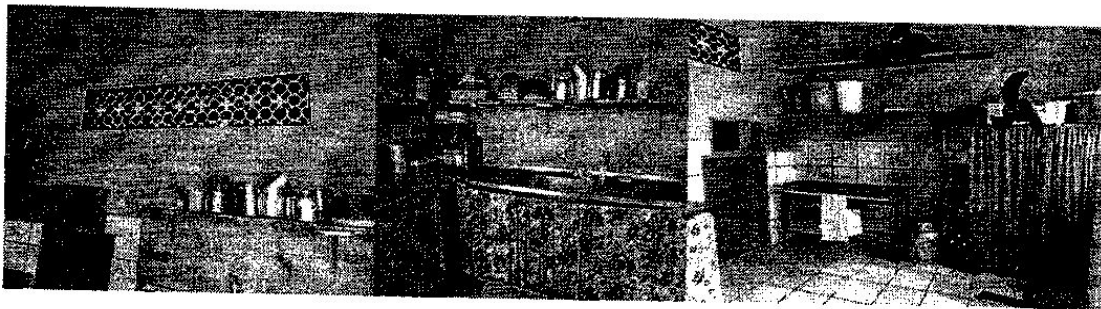
## Muro e entradas



Portão frontal de ferro depreciado pela ação do tempo e o portão lateral para uso de funcionários e acesso a secretaria, necessitando de manutenção, e futura alteração de localização ficando próxima a secretaria.

Muro deteriorado, com muitos buracos aparente, quase atravessando para o lado interno e não possui telha para proteção das chuvas, impedindo infiltração. Lateral esquerda sem calçamento e com muito mato. Nas demais laterais há calçamento, e o mesmo está deteriorado.

## Cozinha

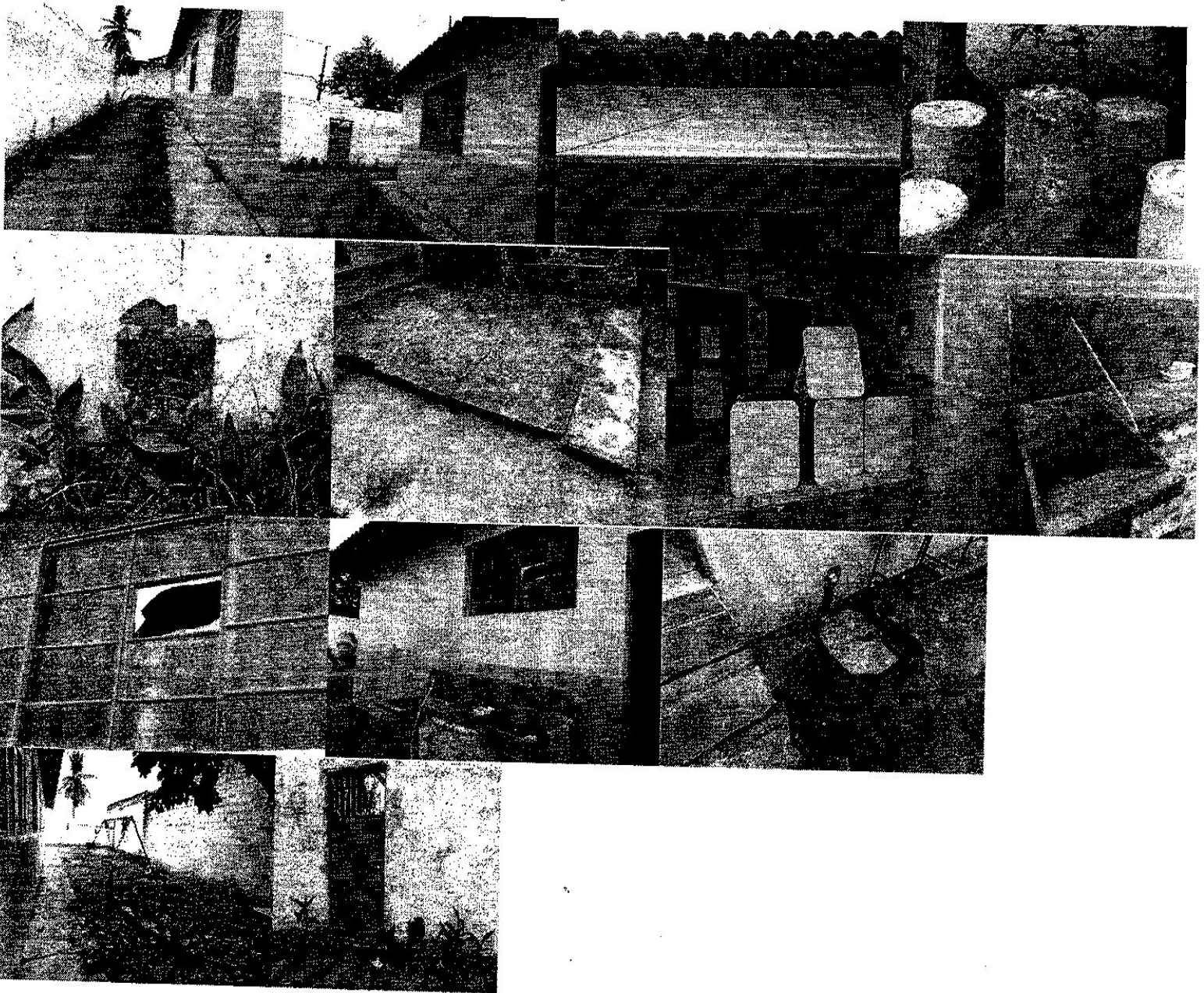


O espaço da cozinha é inadequado para confecção de merenda escolar, pela quantidade de crianças e pelo ambiente, as pias são entupidas. Não possui prateleira e armários adequados para armazenamento dos materiais de cozinha. Balcão da pia possui azulejos quebrados, necessitando de uma revisão podendo causar acidentes de trabalho. As paredes possuem partes descascadas necessitando de reparos parciais e/ou total. A parte elétrica se encontra bem deteriorada e sem tomadas, devendo sofrer reparos.

## Secretaria

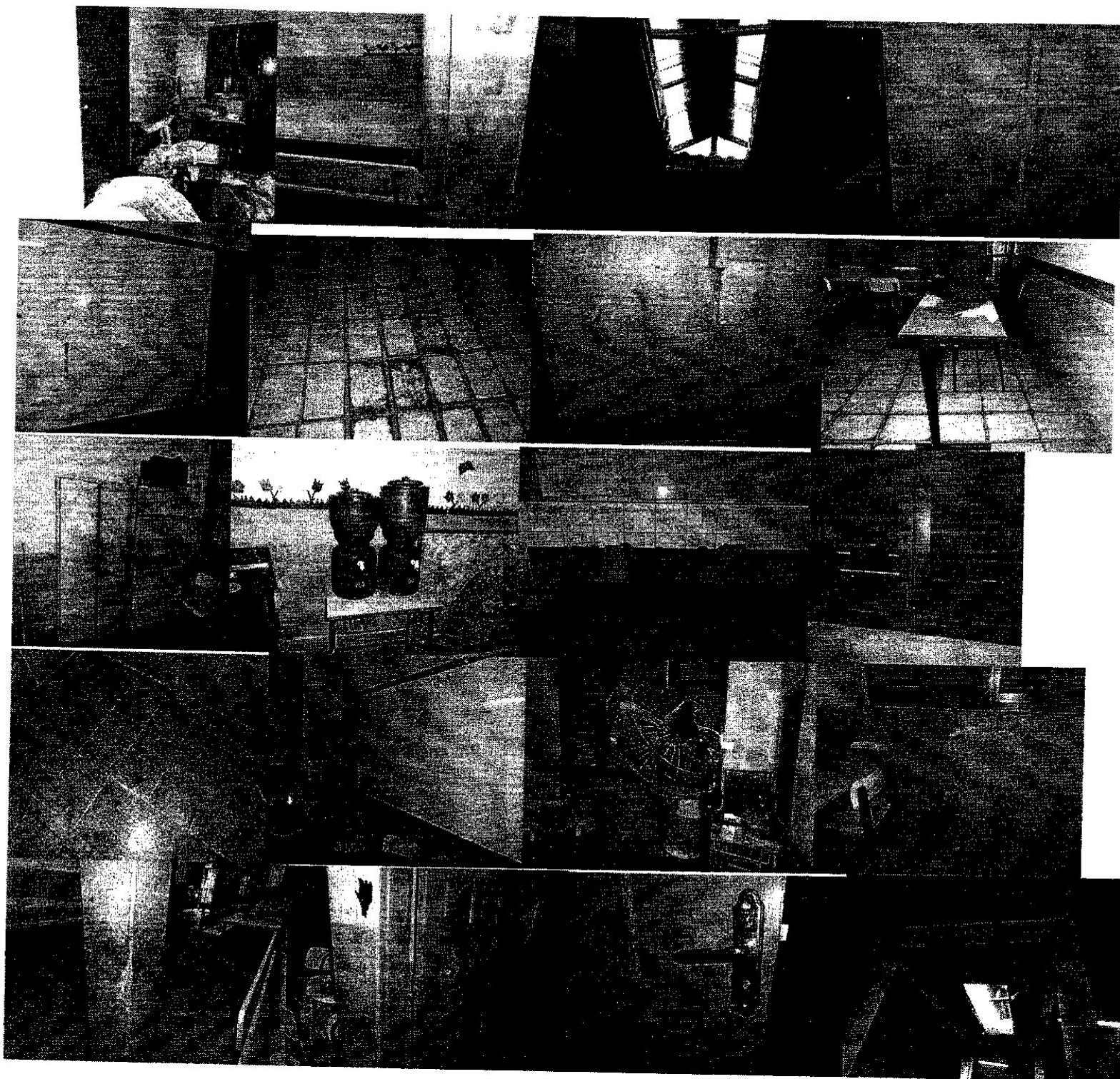


Possue uma área ampla, mas a escada que permite o acesso ao mezanino é inadequada e perigosa, podendo causar acidentes de trabalho. O mezanino utilizado como arquivo e depósito não possui forro, prateleiras e/ou para organização de arquivo morto. Necessita de uma revisão de estrutura para verificar por onde entram os ratos. E dedetização para eliminar os ratos que utilizam o mezanino de moradia. Necessita que a linha de telefone seja transferida da sala de coordenação para a secretaria onde é utilizada.



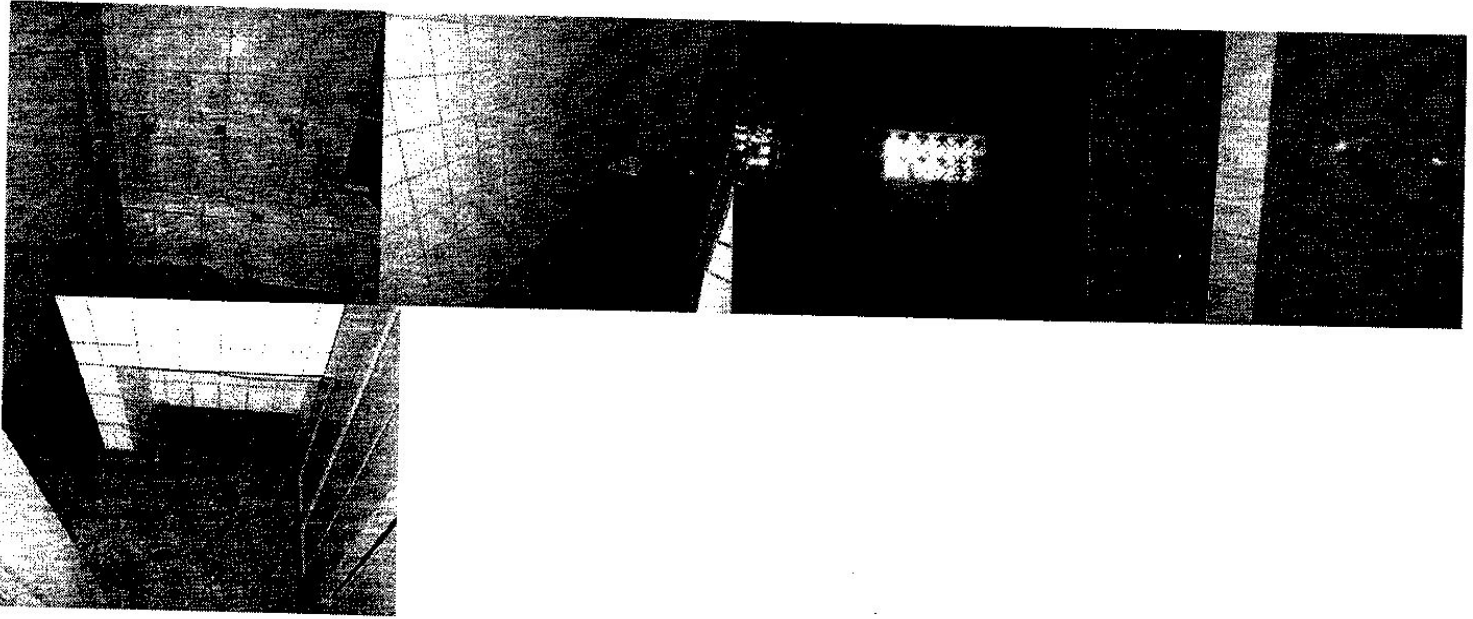
No pátio os brinquedos utilizados pelos alunos, possuem brinquedos depreciados e enferrujados, necessitando de substituição e/ou reparos. A calçada necessita de reparos parciais. As janelas todos estão deterioradas pelo tempo, algumas com vidros quebrados. Caixas de gordura e esgoto com tampas quebradas, causando vazamentos principalmente em dias de chuva. Por falta de espaço algumas mesas estão "depositadas" em uma parte da varanda do Pingo. Tanques em péssimo estado é utilizado para descongelamento de alimentos, lavar louças, lavar panos de prato e panos de chão.

## Área interna (salas de aula, refeitório, biblioteca etc)



Lâmpadas fluorescentes e reatores queimados, necessitando de revisão na parte elétrica de todo Pingo. Telhado com muitas goteiras que molham toda parte interna em dias de chuva. As paredes da área interna do Pingo necessitam de reparos da alvenaria e na pintura pois apresentam aspecto de sujeira e deterioração pelo tempo. O bebedouro está muito depreciado com azulejos quebrados e torneiras quebradas, vazamentos causando poças d'água. Os armários não possuem pés, podendo se deteriorar com mais facilidade pela umidade do chão, e também não possuem fechadura. Alguns deste devem ser substituídos. As portas e janelas estão muito depreciadas (despencando) e algumas sem fechaduras, sendo necessário a verificação da necessidade de troca e/ou reparos. Os ventiladores também necessitam de reparos e substituições pois alguns não funcionam.

## Banheiro



As fechaduras das portas estão quebradas, não possui portas nos vasos sanitários, as torneiras necessitando de manutenção e/ou troca, chuveiro incompletos e alguns quebrados, ralos entupidos, pias com azulejos quebrados podendo causar acidentes.

O piso não possui azulejo e necessita de reforma.

Afirmamos a necessidade de uma reforma e/ou reparos profundos, para que esta unidade esteja adequada para funcionamento com segurança para os alunos e funcionários.

Encerramos este relatório nos colocando a disposição para quaisquer dúvidas e esclarecimentos.

Paraty, 08 de Janeiro de 2013.

Equipe de Educação Infantil

# Relatório do Pré Escolar Municipal Pingo de Gente II

## Área externa



Área externa muito suja, com aparência de abandono, materiais inutilizados estocados em local inapropriado. Muito lixo espalhado. Portas antigas e muito deterioradas, algumas apodrecidas pelo contato com água e possuem remendos. Telhado muito sujo com vegetações de médio porte causando acúmulo de umidade e sujeira, também possuem telhas quebradas, necessitando de reparos e/ou substituições. Brinquedos de madeira e outros materiais quebrados e expostos ao tempo apresentando ferrugem e muita umidade.

Tanques apresentam deterioração pelo tempo e são utilizados para limpeza de panos de chão, de prato, utensílios de cozinha e manipulação de alimentos.

Quadro de energia sem proteção e casa do gás sendo utilizado como depósito de materiais e lixo.

## Banheiros



Chuveiros queimados e com fiações completamente expostas, podendo causar acidentes. Banheiros são utilizados com o depósito sem estrutura de organização como armário e/ou estantes, deixando expostos produtos químicos e de limpeza, com fácil acesso para as crianças. Bancadas sem pias, e vasos sanitários inutilizados por entupimento ou estrutura deteriorada.

### Cozinha



Cozinha com falta de estrutura adequada para organização de utensílios, alimentos e bebidas, pois tudo se encontra empilhado ou no chão. Muitas goteiras e muita umidade que deterioram todos os materiais ali estocados. Portas muito depreciadas necessitando serem substituídas.

### Área interna



Em todo Pingo II observamos muitas goteiras. Muitas delas estão nas lâmpadas, e as mesmas se encontram queimadas. Janelas e basculhantes quebrados, sem vidros e com a madeiras muito deterioradas pelo contato com a água das chuvas. Pias quebradas (todas). Cadeiras empilhadas no final do corredor principal que foi transformado em depósito por falta de local apropriado.

Armários (todos quebrados) com muita umidade e estufamentos.

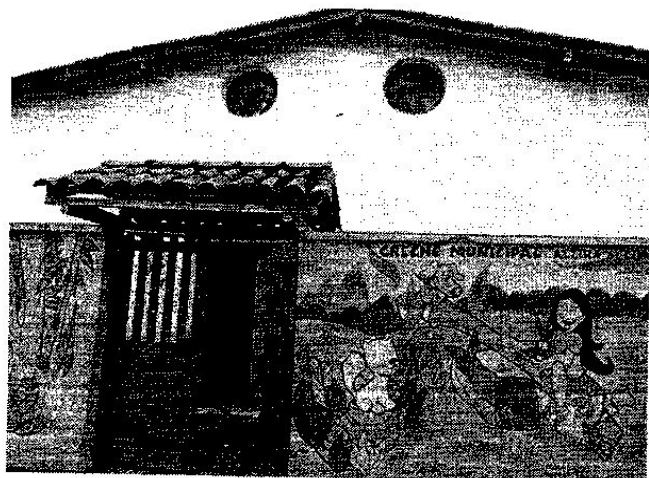
Esta unidade possui a necessidade de uma reforma e/ou reparos de médio porte, para que esteja adequada para funcionamento com segurança para os alunos e funcionários.

Encerramos este relatório nos colocando a disposição para quaisquer dúvidas e esclarecimentos.

Paraty, 10 de Janeiro de 2013.

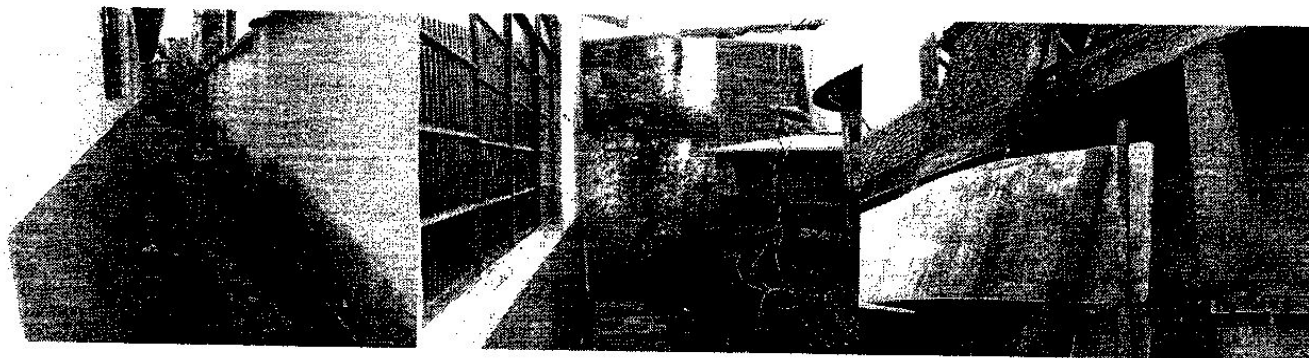
# Relatório da Creche Municipal Alzira de Lima Coupê

## Entrada da creche



Entrada da creche com desnível no calçamento não adequada para deficientes. Quando chove não há possibilidade das pessoas entrarem, pois se enche de água. Portão com estrutura depreciada pelo tempo de uso.

## Área externa



Corredor externo, na lateral direita, com espaçamento inapropriado e com infiltração de água e esgoto.

Caixas d'água insuficiente para o abastecimento, em local inapropriado e de fácil acesso às crianças, necessitando de limpeza. Infiltração nas paredes dos muros por serem colados na casas vizinhas. Devido a umidade a formação de limo é constante.

Fiação completamente exposta e remendada, podendo causar acidentes não só para adultos, mas principalmente para as crianças.

Canos exposto. E buracos abaixo da base das caixas d'água, que podem ser moradias de animais, e locais onde as crianças podem se acidentar.

Possui telhas e pedaços de madeira estocados próximo a caixa d'água, propiciando moradia de animais.

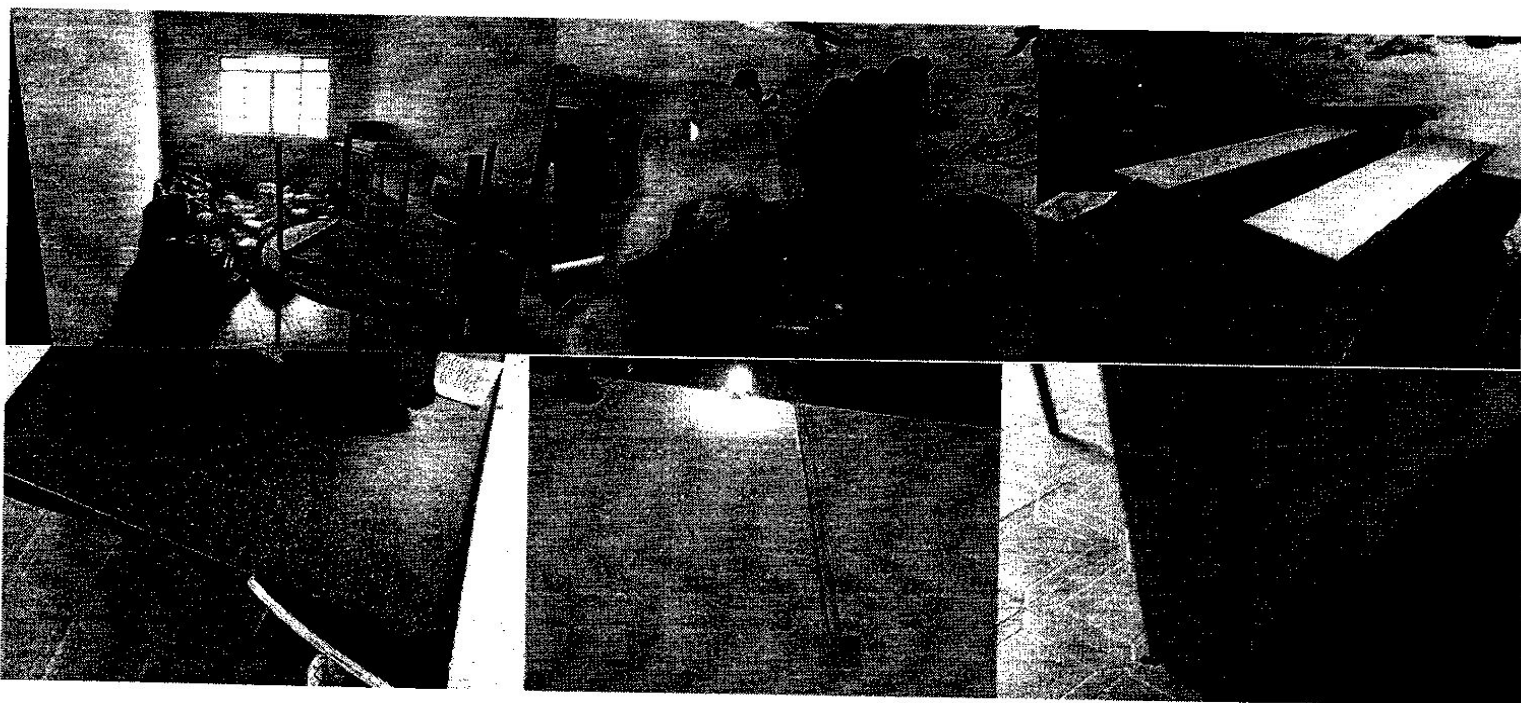
Fossa de fácil acesso, que mina esgoto.

## Área de lazer e lavanderia



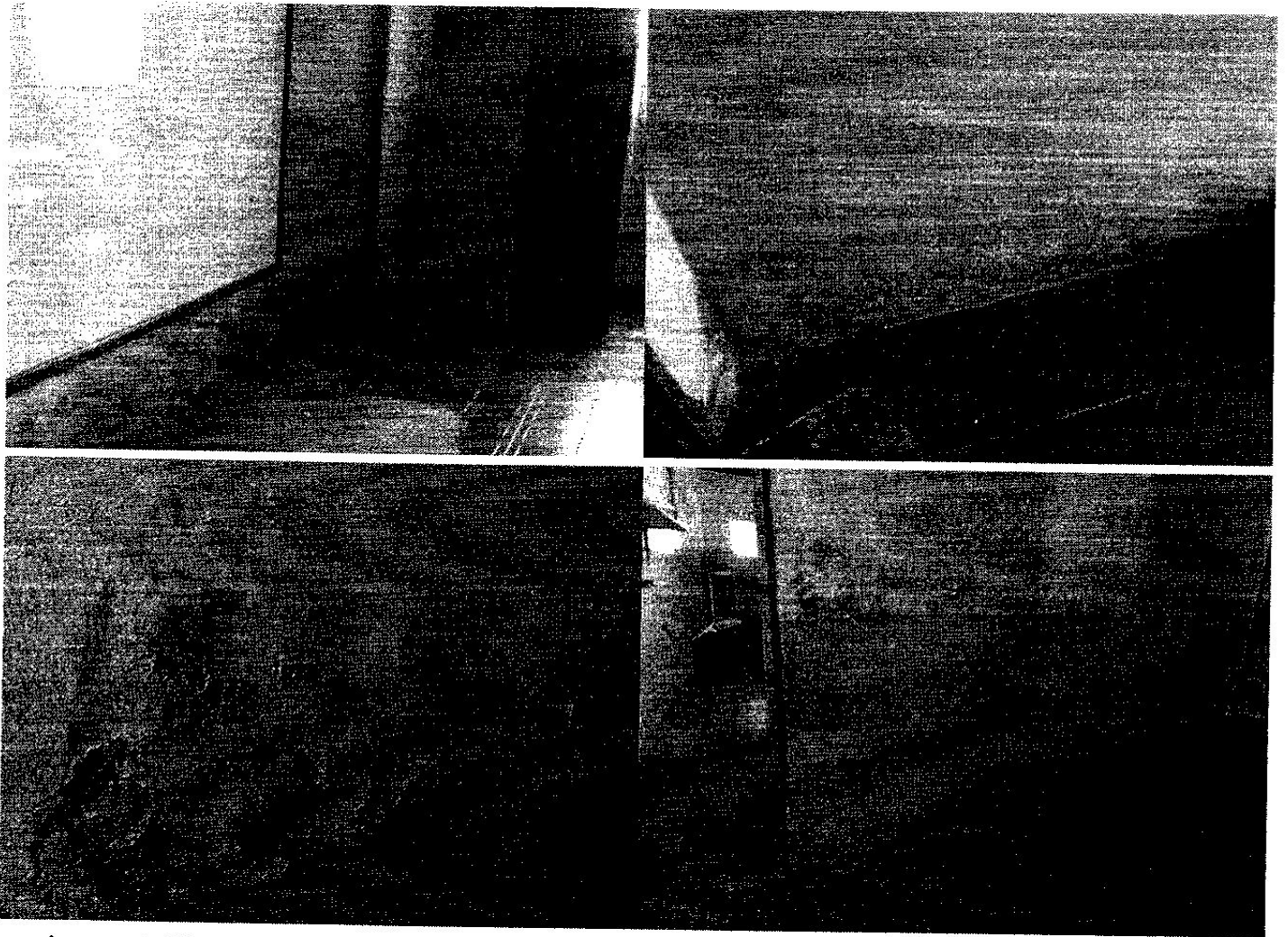
Único local de lazer infantil, também utilizado como lavanderia, local onde se guarda o lixo e brinquedos. Esgoto minando por toda área, em contato direto com as crianças e funcionários, além de odor fétido principalmente em dias de chuva e quando a maré está alta.

## Área interna



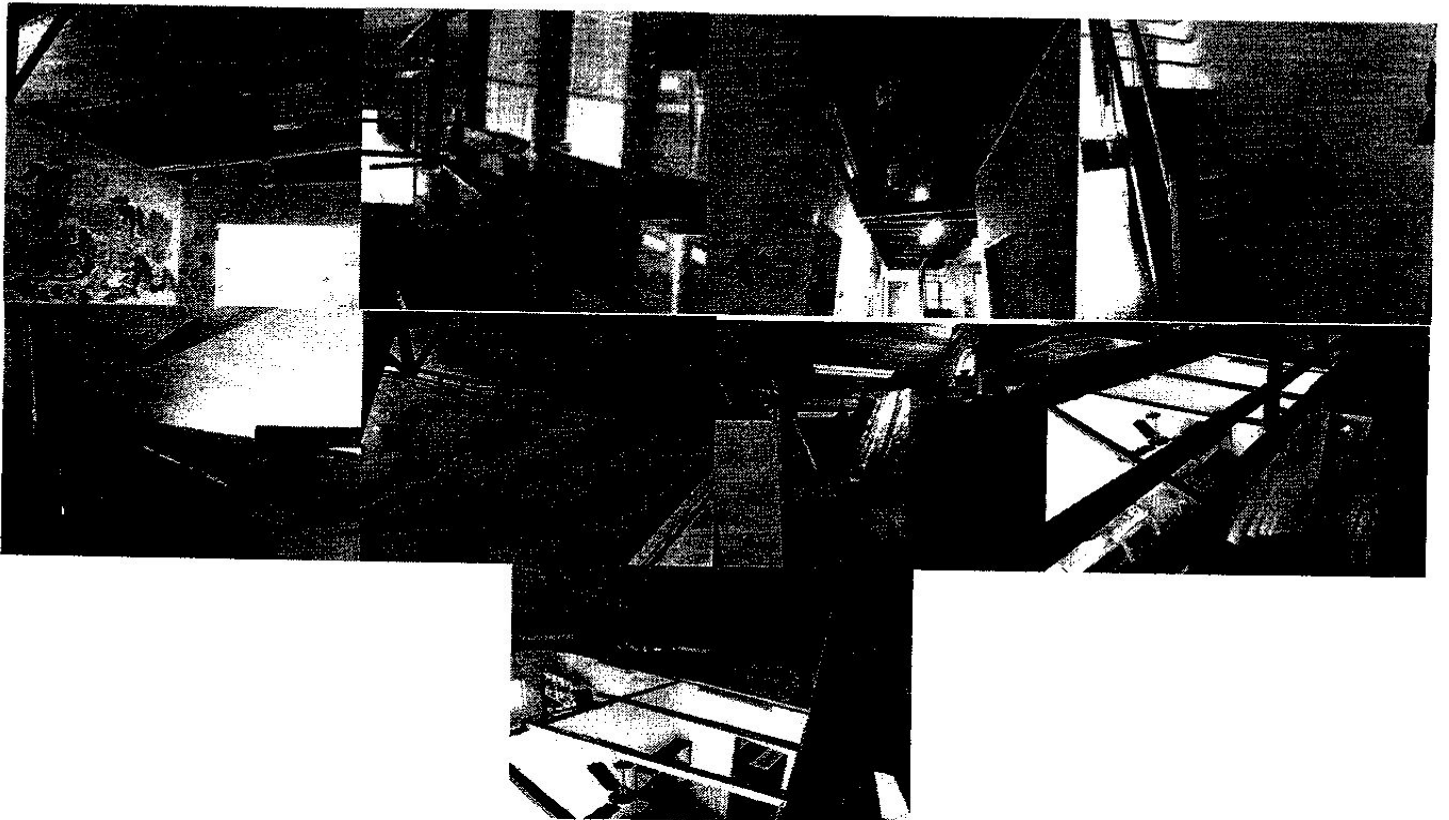
Pequena sala, que deveria ser a biblioteca, onde são guardadas mesas, alguns brinquedos, TV. Refeitório é utilizado como depósito para brinquedos e outros objetos grandes, por falta de espaço. Também observamos muito cupim em todas as madeiras, além de estufamento por causa da umidade.

## Paredes da estrutura interna



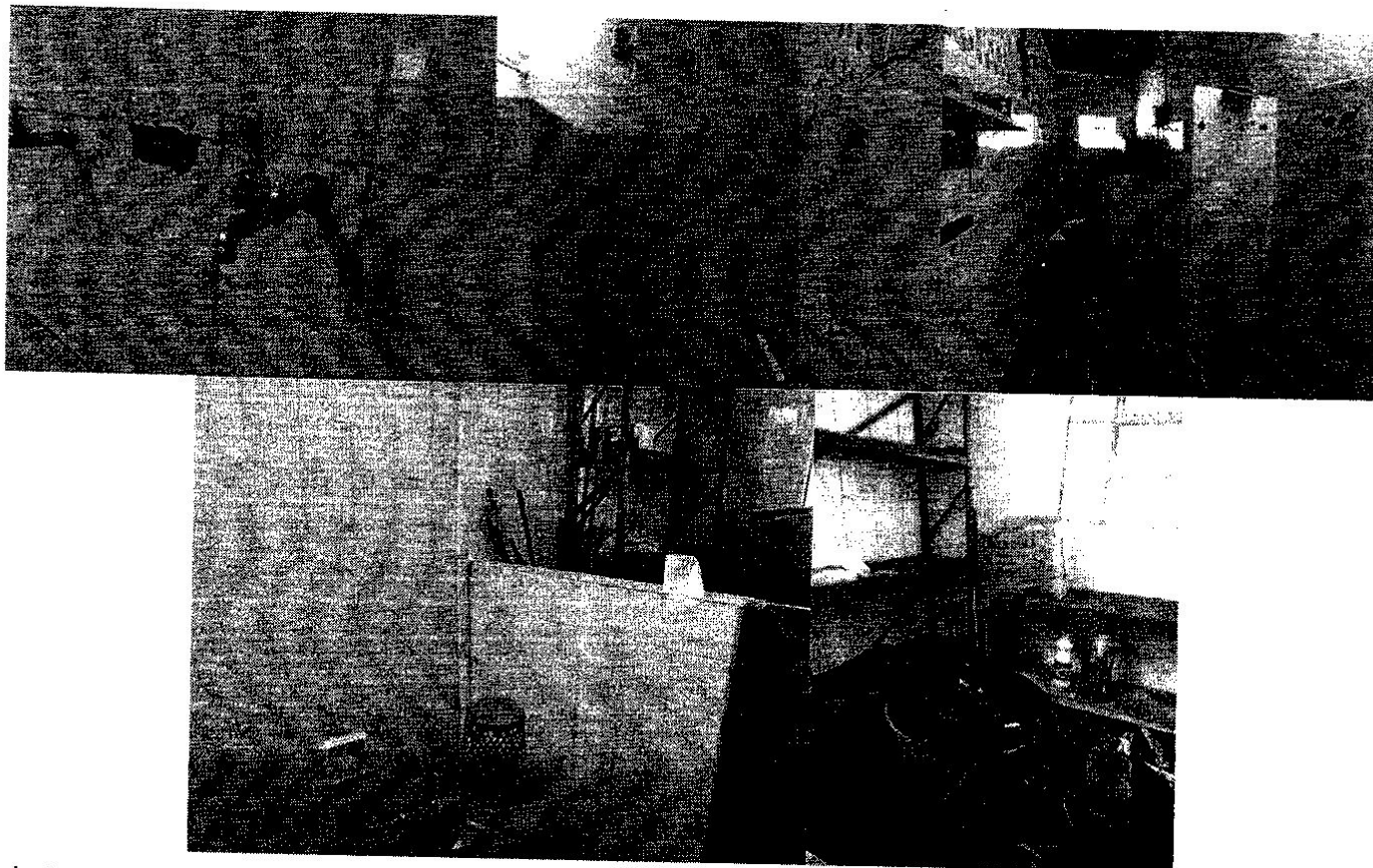
Salas de aula com infiltrações nas paredes e nos pisos. Observando que em dias de chuva essas infiltrações se tornam em minas.

## Área de forro

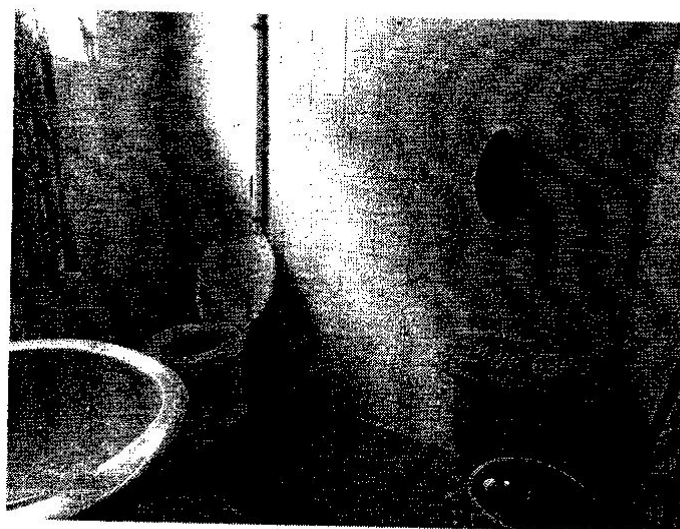


Forro completamente aberto, com fácil acesso para as crianças, sendo redobrada a atenção com elas. Também se podem observar animais, como morcegos fazendo do forro como moradia pela umidade e falta de iluminação. O forro também é utilizado para depósito de materiais sucateados, a logo após a entrada da creche sem segurança e de fácil acesso, sem impedimento algum para as crianças., ao final da escada fiação completamente exposta e sem proteção na lateral do forro.

## Banheiros



Os banheiros estão com toda sua estrutura com torneiras quebradas, vaso de adulto para crianças, adaptação improvisada para altura, pias e paredes com azulejos quebrados, podendo causar acidentes. Piso muito deteriorado e não anti derrapante. O banheiro também é utilizado como depósito de material químico de limpeza e lixo.



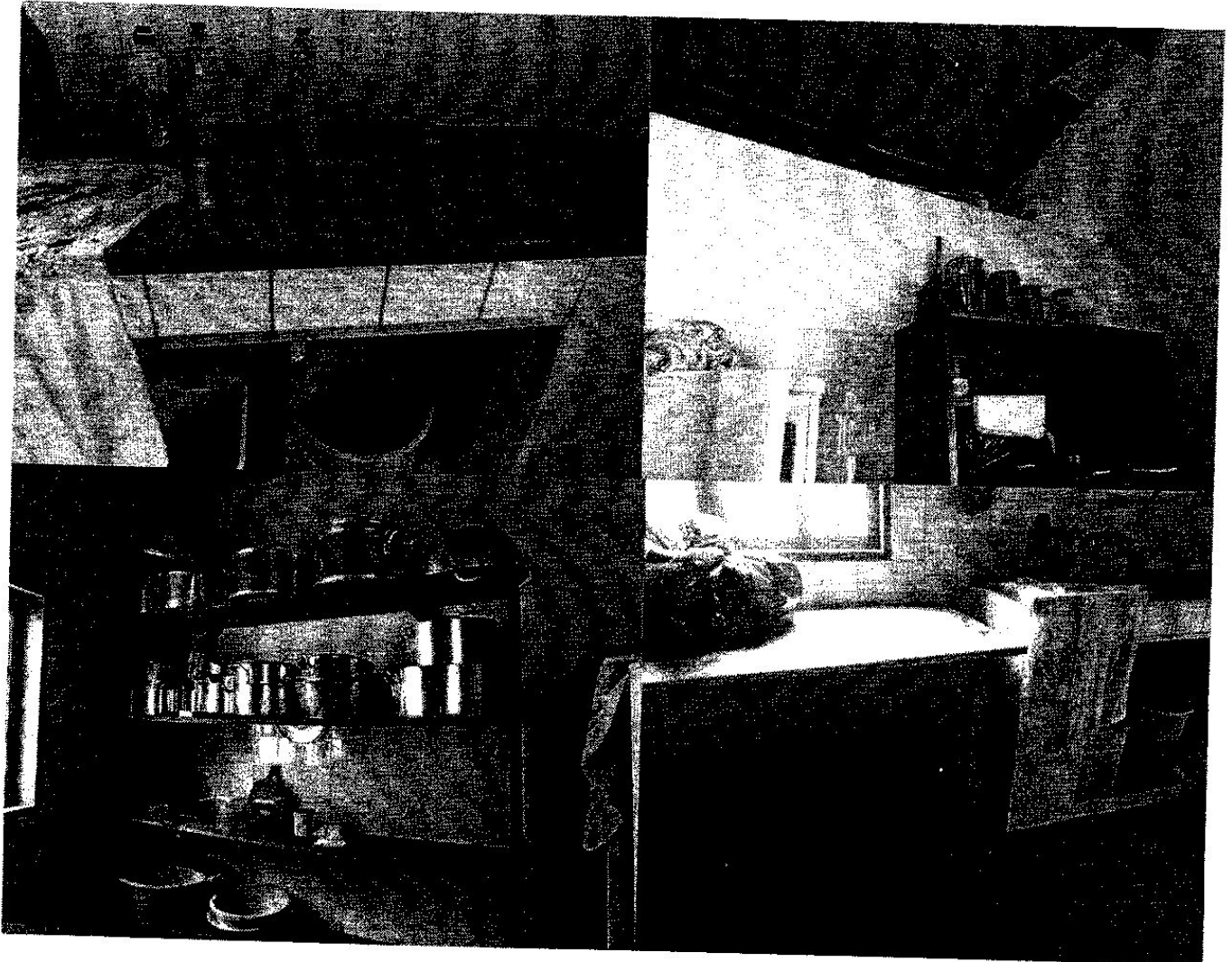
Banheiro dos funcionários sem piso, e sem estrutura para utilização. Também utilizado como dispensa de material de limpeza e químico.

## Colchonetes



Os colchonetes estão deteriorados pelo tempo, pelo uso e pela umidade existente nas salas de aula, necessitando de substituição ou reforma no tecido externo. Alguns possuem espessura inferior ao necessário para as crianças dormirem com o mínimo de conforto.

## Cozinha



Cozinha com espaço inapropriado, sem forro possibilitando fragmentos de animais (ratos, morcegos, baratas, pombos etc) nos alimentos que estão sendo preparados para os alunos. Piso deteriorado e sem anti derrapante.

A Creche Municipal Alzira de Lima Coupê, em funcionamento há mais de vinte anos, foi construída em um terreno situado em uma área de mangue onde durante todos estes anos foram realizados pequenos reparos emergenciais.

De acordo com o que foi apresentado em fotos, podemos observar que a creche necessita urgentemente de uma reforma geral e não somente pequenos reparos.

Visualizando o tamanho do terreno, constatamos que o espaço não é suficiente para suprir as necessidades de alunos possuindo entre dois e três anos, para que tenhamos um ambiente adequado o espaço requer um afastamento mínimo entre as construções vizinhas, para propiciar uma melhor circulação de ar.

Sugerimos que possa ser feito uma avaliação no terreno em caráter emergencial para que seja feito uma busca da água que mina provinda do solo.

Como sugestão colocamos a possibilidade de possuímos um segundo pavimento, aproveitando a área do terreno beneficiando os nossos pequeninos alunos, tendo a possibilidade de um aumento de salas de aula e de infraestrutura.

Reafirmamos a necessidade gritante desta grande reforma que sabemos que será um desafio.

Encerramos este relatório nos colocando a disposição para quaisquer dúvidas e esclarecimentos.

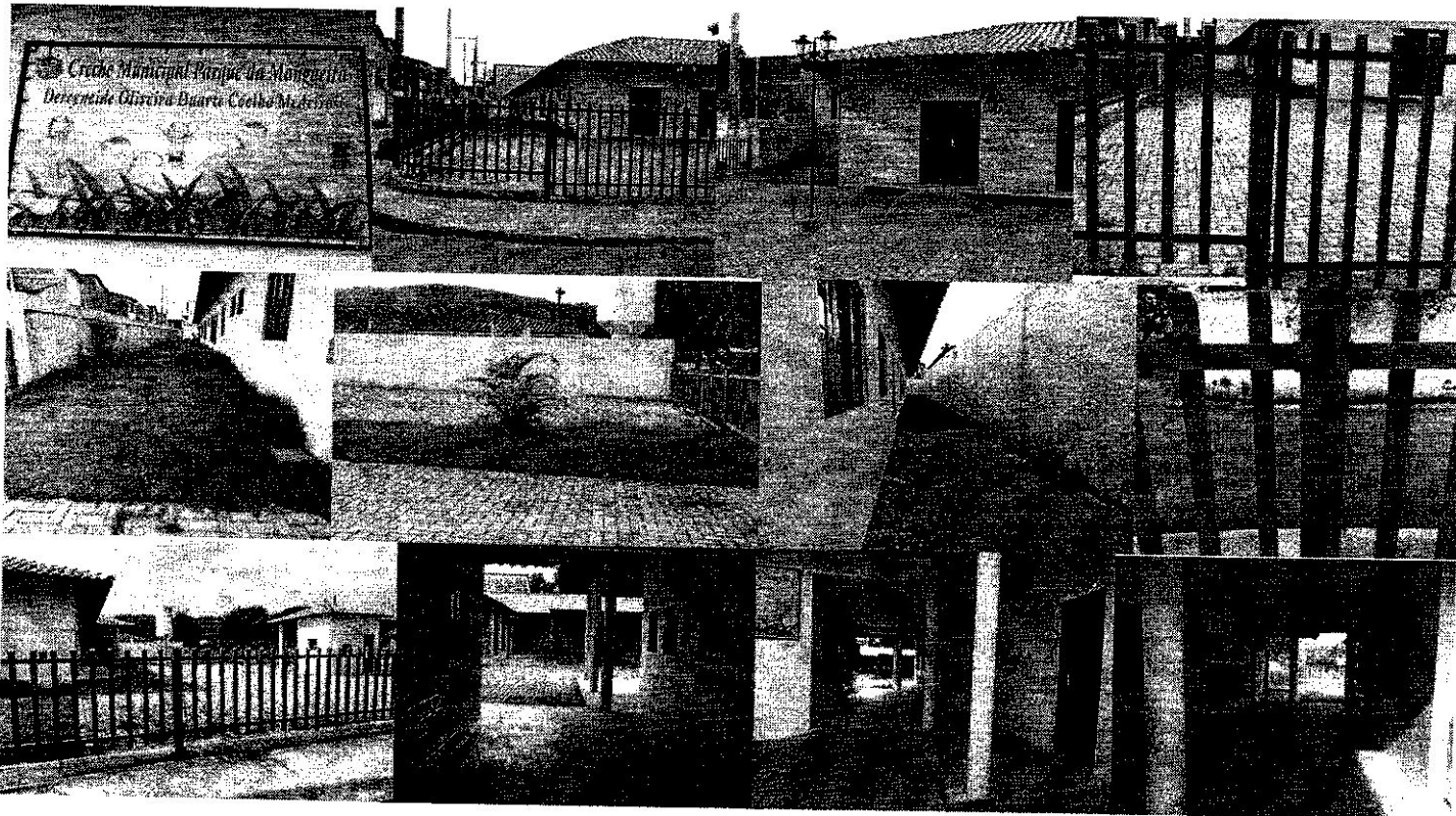
Paraty, 08 de Janeiro de 2013.

Equipe de Educação Infantil

# Relatório da Creche Municipal do Parque da Mangueira

Dercyneide Oliveira Duarte Coelho Medeiros

## Entrada e área externa



Portão principal com altura inadequada e espaçamento fora do padrão, possibilitando a passagem do aluno de um lado para o outro, podendo correr o risco de algum acidente do nível de um atropelamento ou algo mais grave; além desta questão, de acordo com a foto acima apresenta sinais de corrosão.

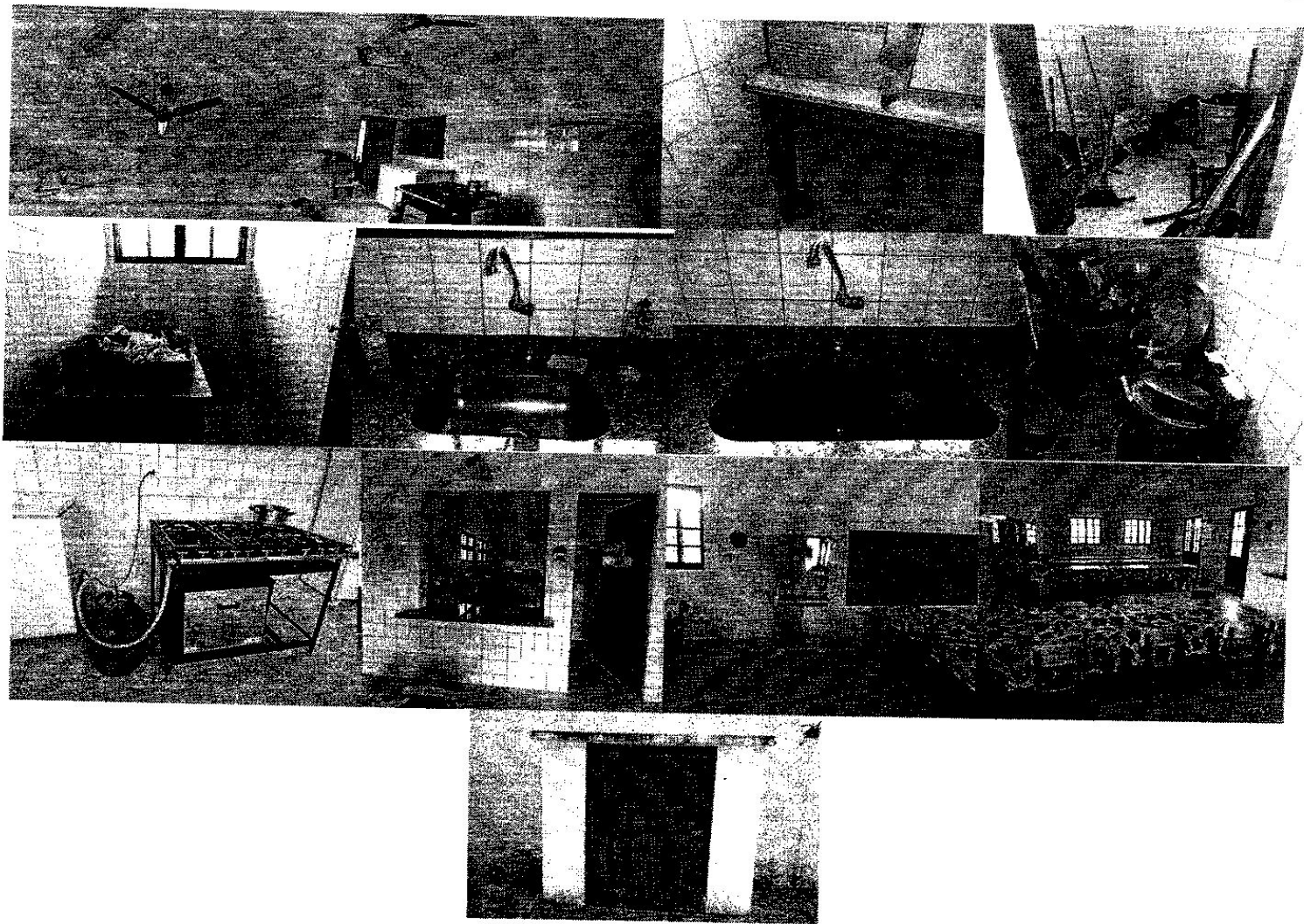
Área frontal onde são realizadas as aulas de educação física, dispõe de um piso desnivelado e áspero oferecendo perigo para os alunos.

Áreas em torno da escola gramada, temos incidência de nível altíssimo de formigueiros e outros animais rasteiros impossibilitando que o aluno faça uso deste local próprio para a recreação.

## Sugestão

Portão: Que seja retirada as grades e dê continuidade ao muro de alvenaria já construído em parte da lateral. Estas mesmas grades seriam utilizadas como portões para facilitar o controle das crianças na área interna.

## Cozinha e dependências



As pias de uso diário não comportam a demanda do número de alunos desta creche. Reforçando também que as panelas enviadas estão fora do padrão das mesmas.

Ressaltamos que o tamanho do botijão de gás utilizado no momento, seria de uso doméstico não sendo suficiente para porte do nosso fogão.

Na área externa foi construído um local de armazenamento próprio para receber o gás com capacidade P45, mas infelizmente não foi realizado.

Pelo fato de não possuímos prateleiras e armários adequados para armazenar alimentos, materiais de uso geral e de limpeza, foram improvisadas mesas das salas de aula para servirem de apoio, pois não poderíamos colocar no chão pelo alto índice de formigas.

#### Sugestão

Revisão parte elétrica (troca de lâmpadas, reatores, capacitor de ventiladores).

Mesas e cadeiras adequadas para o refeitório.

Prateleiras e/ou armários.

Instalação da rede de gás P45 (passar a mangueira por debaixo do piso).

Construção de uma área coberta com local próprio para higienização das panelas grandes enviadas pelo departamento de merenda, sendo que o mesmo hoje não comporta com o que temos.

Instalação de exaustor devido à precariedade da circulação de ar no local.

Instalação de um filtro geral para manutenção de toda rede hidráulica da creche, para evitarmos possíveis contaminações providas de uma água não adequada para as crianças (ex.: escovação, higienização das mãos, hora do banho e etc).

Instalação de um novo bebedouro (o que possuímos hoje não comportaria o triplo de alunos que receberemos em fevereiro).

## Banheiros



Os vasos sanitários precisam de uma revisão pois em alguns banheiros ele vazam, possuem facilidade para entupimento.

O material das portas internas que separam os vasos sanitários, chuveiros e etc, precisam de manutenção ou serem substituídas pois se deterioram com facilidade.

A parte elétrica necessita de manutenção com urgência, pois há um grande índice de chuveiros e lâmpadas queimadas.

### Sugestão

Construção de lavatórios do lado externo dos banheiros para facilitar a altura e a quantidade de torneiras. (As pias utilizadas atualmente pelas crianças são próprias para adultos).

## Área externa (dentro da creche)

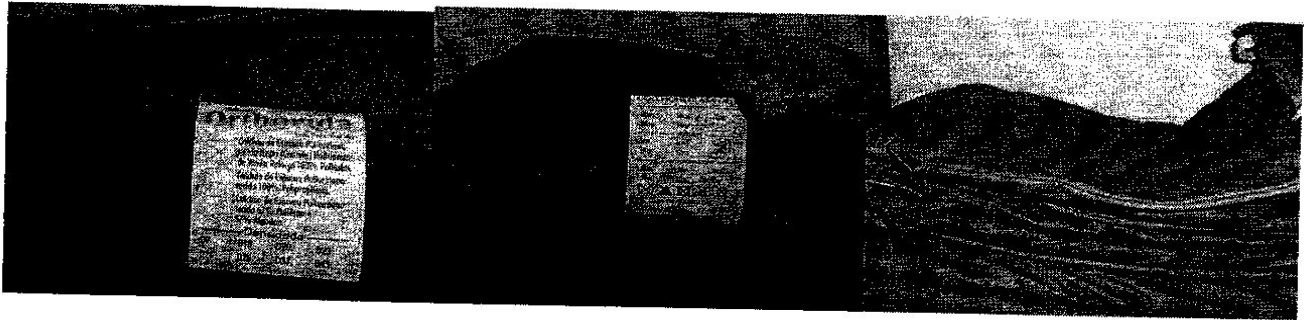


Na parte central da creche ha uma grande area de areia, onde ha contaminação por coliformes fecais de animais, pois estes possuem fácil acessibilidade pelas grades na parte frontal da creche.

Mato crescente entre as peças de piso desta área necessitando manutenção periódica.

Cobertura de acrílico (que fica em cima da areia) que provoca acúmulo de água transformando-se em local de proliferação dos mosquitos da dengue (inclusive fomos alertados por um agente de saúde).

Problema com a rede elétrica, onde as lâmpadas queimam com muita facilidade, demandando um número expressivo de substituições.



Os colchonetes possuem espessura inadequada para o mínimo conforto das crianças.

## Sugestão

Colocar em cada forro espuma de dois colchonetes, deixando assim mais confortável para as crianças e/ou reformar os colchonetes que se encontram na creche da Ilha. A Creche necessitará de total de 200 colchonetes.



As salas de aula não possuem cortinas nas vidraças sendo de grande necessidade no momento em que as crianças dormem.

Logística das janelas mal elaborada onde são baixas e facilitam que as crianças pulem e vão para o gramado das laterais.

Piso das salas sem resina, necessitando com urgência, pois a produção de poeira altamente alérgica propiciando doenças em funcionários e nos alunos.

## Sugestão

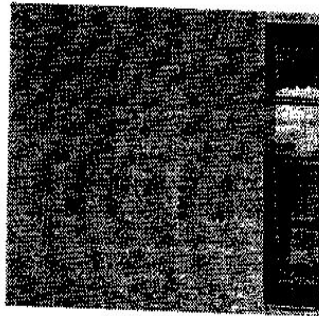
Confecção de cortinas (black out) para as salas de aula.

Confecção de grades ou tapumes para evitar prováveis acidentes com as vidraças.

Aplicação de resina para o piso de toda escola.

## Observações gerais

- Aquisição de uma linha telefônica com máxima urgência;
- Mesas e materias adequados para secretaria (arquivos);
- DVD, som, televisão;
- Extintor de incêncio (não nenhum na unidade);
- Acesso a internet;
- Há necessidade de construção de proteção para a caixa de disjuntores, pois a mesma se localiza do lado externo, possibilitando atividade de vândalos. (Inclusive já foi desligado os disjuntores, estragando os alimentos perecíveis;



Encerramos este relatório nos colocando a disposição para quaisquer dúvidas e esclarecimentos.

Paraty, 08 de Janeiro de 2013.

Equipe de Educação Infantil



ESTADO DO RIO DE JANEIRO

**PREFEITURA MUNICIPAL DE PARATY**

SECRETARIA DE EDUCAÇÃO

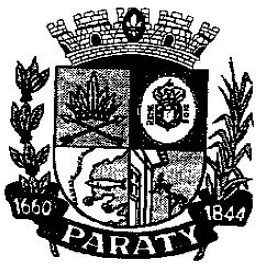
CRÉCHE MUNICIPAL PARQUE DA MANGUEIRA

DERCYNIDE OLIVEIRA DUARTE COELHO MEDEIROS

## **REALIZAÇÕES ATÉ A PRESENTE DATA.**

### **PRÉ – ESCOLAR MUNICIPAL PINGO DE GENTE I**

- **Mobílias antigas foram retiradas e substituídas por outras novas.**
- **Limpeza total das caixas d'águas (não realizadas por mais de 8 anos)**
- **Esgotamento da caixa de gordura e da fossa séptica.**
- **Limpeza de toda área externa.**
- **Instalação do bebedouro, substituindo os filtros de barro.**
- **Conserto do sifão, do lavatório que se encontra no refeitório.**
- **Organização do espaço para implementação da biblioteca.**
- **Manutenção da entrada de água dos filtros.**
- **Recebimento de cartuchos para impressora.**
- **“Formação de atendimento Pré-hospitalar! Realizado pelo SAMU**



ESTADO DO RIO DE JANEIRO

**PREFEITURA MUNICIPAL DE PARATY**

SECRETARIA DE EDUCAÇÃO

**CRÉCHE MUNICIPAL PARQUE DA MANGUEIRA**  
**DERCYNEIDE OLIVEIRA DUARTE COELHO MEDEIROS**

## **REALIZAÇÕES ATÉ A PRESENTE DATA.**

### **PRÉ – ESCOLAR MUNICIPAL PINGO DE GENTE II**

- **Mobílias antigas foram retiradas e substituídas por outras novas.**
- **“Formação de atendimento Pré-hospitalar! Realizado pelo SAMU**
- **Limpeza e retirada de materiais (brinquedos quebrados e inutilizados) e entulhos da área externa.**
- **Necessidades supridas da merenda.**
- **Organização e adaptação do espaço para implementação da biblioteca.**



ESTADO DO RIO DE JANEIRO

**PREFEITURA MUNICIPAL DE PARATY**

SECRETARIA DE EDUCAÇÃO  
**CRECHE MUNICIPAL PARQUE DA MANGUEIRA**  
**DERCYNEIDE OLIVEIRA DUARTE COELHO MEDEIROS**

## **REALIZAÇÕES ATÉ A PRESENTE DATA.**

### **Creche Municipal Parque da Mangueira Dercyneide Oliveira Duarte Coelho Medeiros e Alzira de Lima Coupê**

- **Corte das gramas do lado externo e fundos da creche.**
- **Revisão de toda parte elétrica.**
- **Adequação e adaptação de armários e prateleiras para o depósito de mantimentos, materiais de cozinha e de limpeza.**
- **Recebimento de materiais didáticos.**
- **Revisão de toda parte hidráulica.**
- **“Formação de Atendimento Pré-Hospitalar” realizados pelo SAMU**
- **Mudança de materiais da creche da Ilha para a creche da Mangueira.**
- **Manutenção e limpeza da entrada de água dos filtros.**
- **Necessidades de merenda supridas.**



SECRETARIA DE EDUCAÇÃO  
PRÉ-ESCOLAR MUNICIPAL PINGO DE GENTE

## PRÉ-ESCOLAR MUNICIPAL PINGO DE GENTE – I

### RELATÓRIO ANUAL – 2013

#### MANHÃ ( 07:30 ÀS 11:30)

04 ANOS – 94 VAGAS (94 MATRÍCULAS)

05 ANOS - 24 VAGAS (24 MATRÍCULAS)

**OBS: 01 ALUNO ESPECIAL NO PERÍODO DA MANHÃ (4 ANOS)**

#### TARDE (13h ÀS 17h)

04 ANOS – 22 VAGAS (22 MATRÍCULAS)

05 ANOS – 96 VAGAS (96 MATRÍCULAS)

**OBS: 01 ALUNO ESPECIAL NO PERÍODO DA TARDE (4 ANOS)**

## PRÉ-ESCOLAR MUNICIPAL PINGO DE GENTE – II

### RELATÓRIO ANUAL – 2013

#### MANHÃ ( 07:30 ÀS 11:30)

04 ANOS – 66 VAGAS (66 MATRÍCULAS)

05 ANOS - 44 VAGAS (44 MATRÍCULAS)

#### TARDE (13h ÀS 17h)

04 ANOS – 22 VAGAS (22 MATRÍCULAS)

05 ANOS – 88 VAGAS (88 MATRÍCULAS)

**CRECHE MUNICIPAL ALZIRA DE LIMA COUPÉ**

RELATÓRIO ANUAL - 2012

HORÁRIO INTEGRAL (7H30 ÀS 17H)

IDADE: 2 E 3 ANOS - TOTAL DE 80 ALUNOS

**CRECHE MUNICIPAL PARQUE DA MANGUEIRA  
DERCYNEIDE OLIVEIRA DUARTE COELHO MEDEIROS**

RELATÓRIO ANUAL DE 2012 (funcionamento a partir de agosto)

HORÁRIO INTEGRAL (8H ÀS 16H)

IDADE: 2 E 3 ANOS - TOTAL DE 80 ALUNOS

**CRECHE MUNICIPAL ALZIRA DE LIMA COUPÉ E  
CRECHE MUNICIPAL PARQUE DA MANGUEIRA  
DERCYNEIDE OLIVEIRA DUARTE COELHO MEDEIROS**

RELATÓRIO ANUAL - 2013

HORÁRIO INTEGRAL (7H ÀS 17H)

IDADE: 2 E 3 ANOS - TOTAL DE 190 ALUNOS

- LISTA DE ESPERA: 70 ALUNOS